



Инвестиционный паспорт  
**Задонского** муниципального района  
Липецкой области

#инвестируй\_в\_зadонск



# Задонский муниципальный район

#инвестируй\_в\_задонск

2

## Социально-экономическое развитие



Административный центр - г. Задонск



Численность населения - **33205 человек**



Общая площадь района - **1505 км2**



Город Задонск расположен в **12 км.** от федеральной автомобильной дороги М-4 «ДОН»



до Москвы 400 км.



На территории района имеется **три железнодорожные станции** - Улусарка, Дон и Патриаршая



**В Задонском районе функционирует:**

7 муниципальных бюджетных общеобразовательных учреждений;  
7 филиалов муниципальных бюджетных общеобразовательных учреждений;  
Г(О)Б ПОУ «Задонский политехнический техникум»



Полезные ископаемые - **глина, песок, известняк**



Район богат рыбноводными участками





## Социально-экономическое развитие



Общий объем отгруженных товаров и услуг собственного производства по крупным и средним предприятиям и организациям  
**18,4 млрд. рублей**



Оборот розничной торговли  
**16,7 млрд. рублей**



Средняя заработная плата  
**53 003,6 рублей**



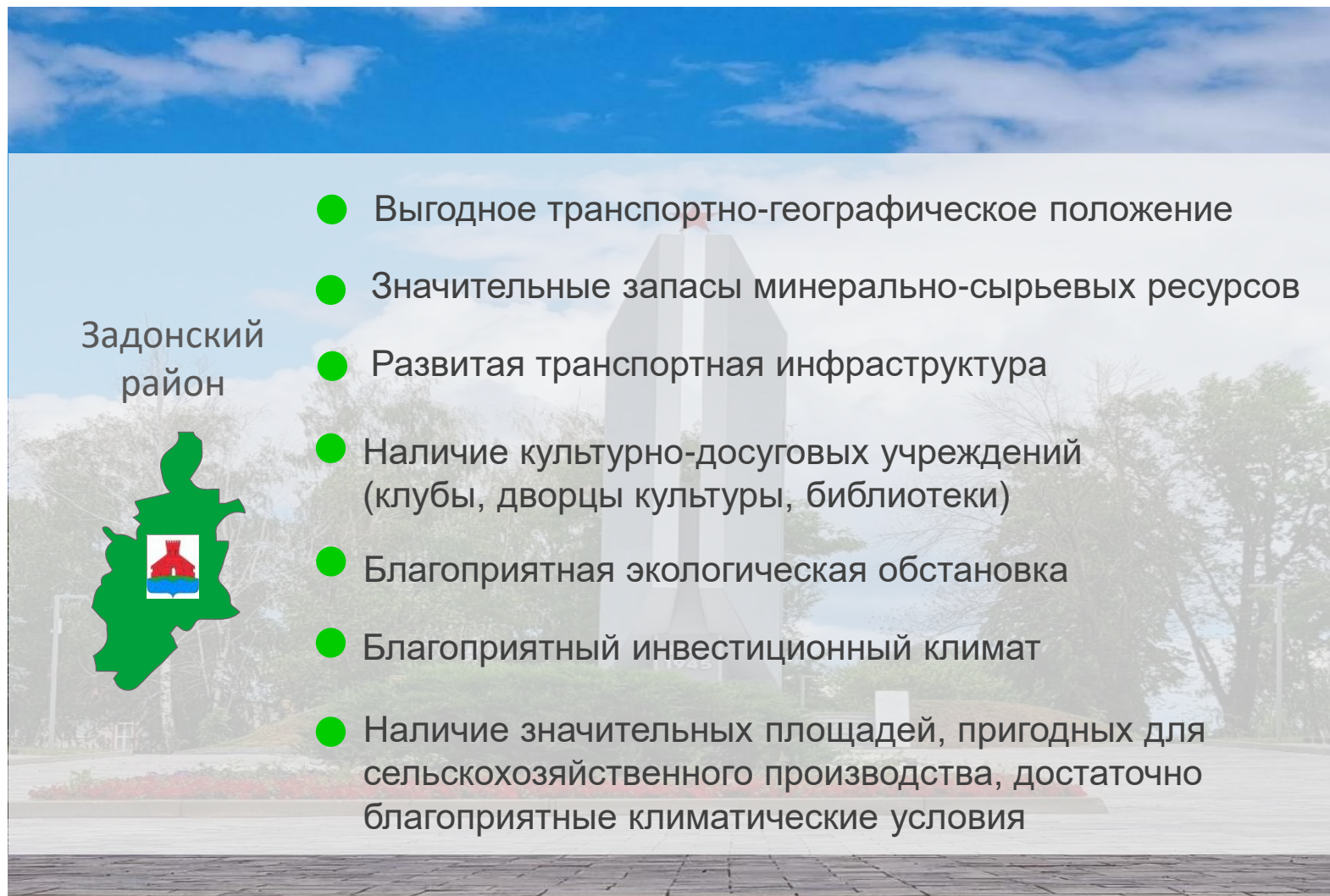
Трудоспособное население  
**17 271 человек**



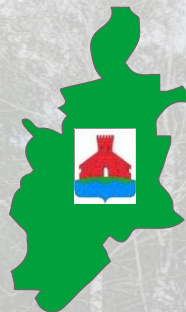
**Топ производимой продукции :**  
зерно и зернобобовые, сахарная свекла, картофель, глина тугоплавкая, камень, щебень



Объем инвестиций в основной капитал  
**5,3 млрд. рублей**



Задонский район



- Выгодное транспортно-географическое положение
- Значительные запасы минерально-сырьевых ресурсов
- Развитая транспортная инфраструктура
- Наличие культурно-досуговых учреждений (клубы, дворцы культуры, библиотеки)
- Благоприятная экологическая обстановка
- Благоприятный инвестиционный климат
- Наличие значительных площадей, пригодных для сельскохозяйственного производства, достаточно благоприятные климатические условия



# Задонский муниципальный район

#инвестируй\_в\_задонск

4

## Приоритетные отрасли



С/х переработка



Сельское хозяйство



Туризм

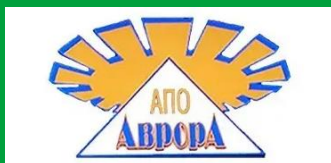


Добыча полезных ископаемых



### АО АПО «Аврора»

Сельскохозяйственное предприятие, основной вид деятельности – растениеводство, производство зерна, сахарной свеклы, картофеля. Объем инвестиций за 2023 г. составил 1,75 млрд руб.



### ООО «КолоСС»

Сельскохозяйственное предприятие, основной вид деятельности – производство молока и мясной продукции. Объем инвестиций за 2023 г. составил 888 млн руб.



### АО «Куриное царство»

сельскохозяйственное предприятие, основной вид деятельности – производства мяса птицы и яйца. Объем инвестиций за 2023 г. составил 14 млн руб.



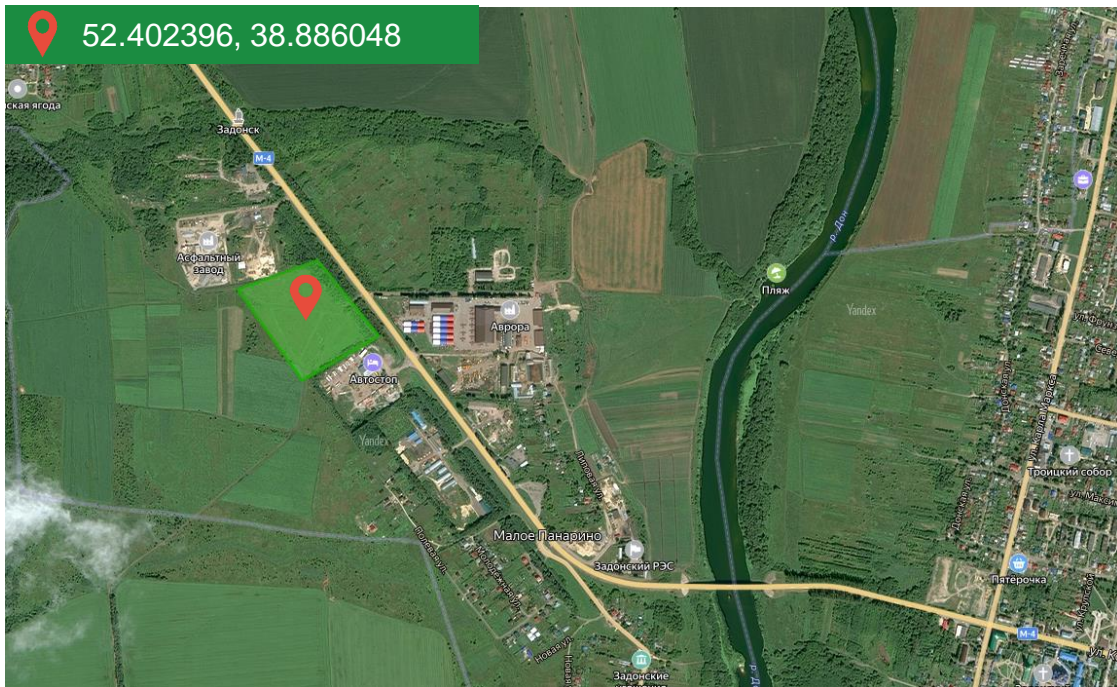


## Инвестиционные площадки

6.43 ГА площадь

Липецкая область, Липецкая область, Задонский район, с. Болховское

52.402396, 38.886048



### Инженерные сети

Электроснабжение  
Водоснабжение  
Водоотведение  
Газоснабжение

Есть возможность  
подключения



### Транспортная доступность:

3 км – трасса федерального значения М-4 «Дон»  
27 км – трасса федерального значения Р-119



### Без процедуры торгов!

предоставляются земельные участки муниципальной собственности, в случае признания проекта масштабным. В рамках закона Липецкой области от 15.06.2015 №418-ОЗ.



+7 (4742) 50-20-26  
[invest@sezlipetsk.ru](mailto:invest@sezlipetsk.ru)

**ЕДИНОЕ ОКНО**  
для инвесторов



Привлечение  
инвестиций



Сопровождение  
проектов

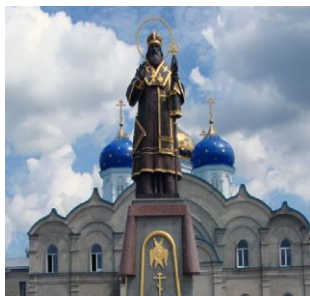


## Историческая справка

**Задонск** – один из духовных центров России. Это совсем небольшой провинциальный городок в Липецкой области. Когда попадаешь сюда, то словно переносишься на пару столетий назад. Со всех сторон видны купола храмов, величественно возвышающихся над жилым массивом города. Здесь практически отсутствуют высотные здания. Проходя по улочкам города, иногда можно увидеть старинные двухэтажные домики. Они были построены ещё в 19-м веке. Нижняя часть основательная, каменная. Раньше в таких помещениях находились различные лавки, да и теперь можно увидеть маленькие магазинчики или аптеки. Второй этаж как правило был жилым и строился из дерева. Смотришь на такой дом и думаешь, что вот-вот из него выйдет полноватой внешности купец, а может быть приказчик. Обозрев взором прилегающую улицу, достанет из нагрудного кармана жилетки часы на цепочке и нажмёт маленькую кнопку сбоку. Тут же заиграет какая-нибудь классическая мелодия и откроется крышка часов, показав белый циферблат. Мужчина покачает головой, сетуя на быстро прошедшее время, и вернётся в лавку. Внешний облик Задонска как будто прошёл через века и донёс до нас частичку давно уже забытого времени.

В месте впадения небольшой речушки Тешевки в Дон была построена деревянная церковь. Произошло это событие приблизительно в 1610 году. Значимость его переоценить очень трудно, так как именно с данной церкви начался Тешевский Богородицкий мужской монастырь (в настоящее время Задонский Рождество-Богородицкий мужской монастырь). Близ него стали селиться люди. Они строили небольшие домики и вели скромное хозяйство. Так образовалась Тешевская слобода. Первое упоминание о ней официально зафиксировано в платёжных книгах Засосенского стана Елецкого уезда в 1615 году. Постепенно слобода расширялась и в 1779 году по указу императрицы Екатерины II была переименована в город Задонск. Название произошло от местоположения города. Относительно Санкт-Петербурга, являвшегося в то время столицей Российской империи, город находится за рекой Дон (Задонск).

За время своего существования Задонск всегда был очень маленьким городом. На момент выхода статьи в нём проживает менее десяти тысяч человек, да и раньше было не на много больше. Зато люди здесь спокойные, уверенные в себе и крепкие духом. Это не удивительно, ведь в городе столько православных мест. В Великую Отечественную войну (1941 — 1945 гг.) немецких войск в Задонске не было. Они были остановлены буквально за несколько десятков километров до него. В городе располагались госпитали и тыловые подразделения Красной армии. Многие жители Задонска сразу же после нападения немецко-фашистских захватчиков ушли добровольцами в действующую армию. Они достойно сражались на всех фронтах и не колеблясь отдавали свои жизни за родную страну. Одним из примеров этому служит история семьи Фроловых.





## Туристический потенциал

**Действует 10 туристических маршрутов.**

Ежегодно разрабатывается Календарь событийных мероприятий Задонского района.

Среди достопримечательностей Задонского района можно выделить наиболее **значимые и популярные места**: Парк для семейного отдыха «Кудыкина гора», Усадьба Муравьева-Карского в с. Скорняково, Задонский Рождество-Богородицкий мужской монастырь, Святой источник «Живоносный», Богородице-Тихоновский женский монастырь (Тюнин) со святым источником, Свято-Тихоновский Преображенский женский монастырь со святым источником (урочище «Скит»); Троицкий собор бывшего Скорбященского монастыря, Церковь Успения Пресвятой Богородицы, «Поющий дуб», Городской парк, Дом аптекаря Ульриха (музей, гончарный промысел), Парк Победы: Аллея Героев, памятник Матери; региональный памятник архитектуры Каменная церковь Архистратига Михаила в с. Скорняково, 1799-1812 гг., региональный памятник архитектуры Церковь Михаила Архангела, в с. Бутырки, 1864 г., региональный памятник архитектуры Храмовый комплекс в с. Кашары, 1823 г., памятник архитектуры федерального значения Усадьба Викулиных, середина XIX в., в с. Хмелинец, Церковь Сергия Радонежского в с. Липовка, 1771 г, региональный памятник архитектуры Церковь Знамения в с. Писаревка, 1775 г., региональный памятник архитектуры Церковь Николая Чудотворца, с. Каменка;

В Задонском районе значительное количество уникальных природных объектов таких как заповедник «Галичья гора», памятник природы «Донские беседы», водопад «Русанов ручей», Святой источник 12 апостолов, долина ручья Песковатка, низовье р. Каменка, Даньшинские пески, низовье р. Чечера, Липовская гора.





## Контакты

### Щедров Алексей Иванович

Глава администрации

 + 7 (4747) 12-16-81  [zadonsk@admlr.lipetsk.ru](mailto:zadonsk@admlr.lipetsk.ru)

### Жуков Алексей Владимирович

Первый заместитель главы администрации

● Инвестиционный уполномоченный/Бизнес-куратор

 +7 980-356-01-28  [ZhukovAlV@admlr.lipetsk.ru](mailto:ZhukovAlV@admlr.lipetsk.ru)


## ЕДИНОЕ ОКНО

в Липецкой области по привлечению и сопровождению инвестиционных проектов



АГЕНТСТВО  
ИНВЕСТИЦИОННОГО  
РАЗВИТИЯ  
ЛИПЕЦКОЙ ОБЛАСТИ

Агентство инвестиционного развития Липецкой области

 +7 (4742) 50-20-26

 [invest@sezlipetsk.ru](mailto:invest@sezlipetsk.ru)

[www.investinlipetsk.ru](http://www.investinlipetsk.ru)

398050, Россия, Липецкая область, г. Липецк, ул. Кузнечная, д. 8