



Инвестиционный паспорт
Становлянского округа
Липецкой области

[#инвестируй_в_становое](#)



Становлянский округ

Социально-экономическое развитие

#инвестируй_в_становое

2



Административный центр - с. Становое



Общая площадь района - 1348,95 км²



Численность населения - 16675 человек



Через Становлянский район проходит федеральная трасса М4-Дон



до Москвы 290 км.



Через район проходит ЮВЖД. Станции Становая и станция Бабарыкино



В муниципальном районе функционирует: 5 средних школ с 7 филиалами, 1 основная школа



Район богат залежами полезных ископаемых: песок строительный, минеральные краски, кирпично-черепичное сырье



Район богат рыбноводными участками





Становлянский округ

Социально-экономическое развитие

#инвестируй_в_становое

3



Общий объем отгруженных товаров и услуг собственного производства по крупным и средним предприятиям и организациям - **3,1 млрд. рублей**



Оборот розничной торговли - **1,2 млрд. рублей**



Средняя заработная плата - **39,5 тыс. рублей**



Трудоспособное население - **8593 человек**



Топ производимой продукции
овощи очищенные, молоко, хлеб и хлебобулочные изделия, сахарная свекла, пшеница, ячмень яровой



Объем инвестиций в основной капитал - **1,7 млрд. рублей**



Становлянский округ

- Выгодное географическое положение. Удачное положение действующих и проектируемых транспортных магистралей. Развитая транспортная инфраструктура. Относительная близость к Московской агломерации.
- Возможность создания крупных логистических центров.
- Наличие транзитного магистрального газопровода и нефтепровода.
- Наличие трудовых ресурсов.
- Наличие объектов культурного наследия.
- Экологически чистые территории.



Приоритетные отрасли



Сельское хозяйство



С/Х переработка



Туризм



ООО «Датский бекон»

Предприятие зарегистрировано в 2007 году в с. Толстая Дубрава. Приоритетное направление деятельности – растениеводство. Выпускаемая продукция: зерно пшеницы, зерно кукурузы, зерно ячменя, соя, рапс, подсолнечник.



ОАО им. Лермонтова

Предприятие зарегистрировано в 2004 году в д. Лукьяновка. Вид деятельности: смешанное сельское хозяйство. Выпускаемая продукция: молоко, сахарная свекла, зерно пшеницы, зерно кукурузы, зерно ячменя, подсолнечник.



ООО «Альтаир-Липецк»

Предприятие зарегистрировано в 2013 году в с. Ламское. Вид деятельности: смешанное сельское хозяйство. Выпускаемая продукция: зерно пшеницы, зерно кукурузы, зерно ячменя, соя.

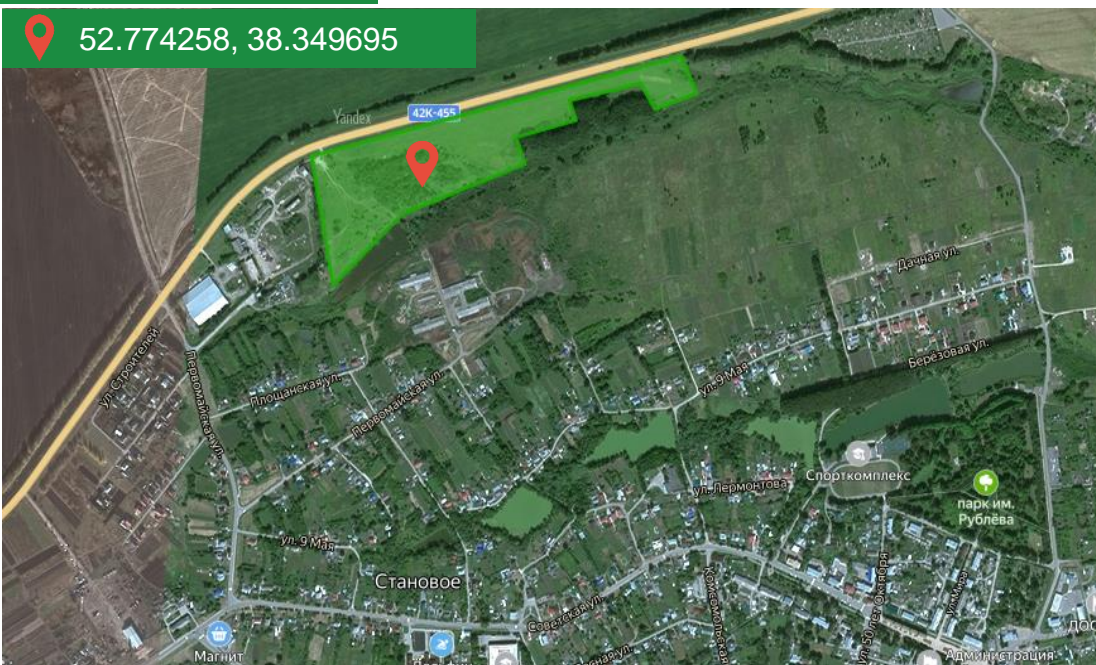


Инвестиционная площадка

10.0 ГА площадь

Липецкая область, Становлянский округ, с. Становое

52.774258, 38.349695



Инженерные сети

Электроснабжение
Водоснабжение
Водоотведение
Газоснабжение

Есть возможность
подключения



Транспортная доступность:
6 км – трасса федерального значения М-4 «Дон»
21 км – трасса федерального значения Р-119



Без процедуры торгов!

предоставляются земельные участки муниципальной собственности, в случае признания проекта масштабным. В рамках закона Липецкой области от 15.06.2015 №418-ОЗ.



+7 (4742) 50-20-26
invest@sezlipetsk.ru

ЕДИНОЕ ОКНО
для инвесторов



Привлечение
инвестиций



Сопровождение
проектов



Становлянский округ

Историческая справка



Деревня Становая возникла в 1620 году. Есть версия, что свое название она получила по вершине оврага Станового. На территории Становлянского района первой в октябре 1917 года создана Кирилловская сельская организация РСДРП(б). В начале 20-х годов на территории Становлянского района образуются совхозы, выделяются ассигнования на закупку машин, улучшение семенного дела, повышение культуры края.

7 июля 1928 года при станции Становая состоялся I съезд Советов Становлянского района Елецкого округа Центрально-Черноземной области, провозгласивший образование района. Его центром стала станция Становая. Территория района насчитывала 831 кв.км. В него вошло 25 сельских советов, 178 населенных пунктов, 10027 хозяйств. В конце 30-х годов в районе началось интенсивное строительство. Возводили школы, дома культуры, магазины, появились радиоузел, баня.

В годы Великой Отечественной войны 10,5 тысяч становлянцев отважно сражались с врагом на фронтах. 7300 из них не вернулись с полей сражений. 9 Героев Советского Союза - уроженцы Становлянского района. Самоотверженный труд становлянцев высоко оценен Родиной. Среди них - 22 кавалера Ордена Ленина, 70 кавалеров Ордена Трудового Красного Знамени.





Становлянский округ

Туристический потенциал



Усадьба Стаховичей. Усадебный комплекс создавался на протяжении XIX - начала XX в. Его формирование началось в первой четверти XIX столетия, когда владельцем усадьбы был помещик М.В. Перваго, дочь которого в 1818 г. вышла замуж за А.И. Стаховича. Стаховичи владели усадьбой до 1917 г. Представители этого дворянского рода оставили заметный след в общественно-политической и культурной жизни России середины XIX - начала XX в. В разное время в усадьбе Стаховичей бывали Л.Н. Толстой, И.Е. Репин, Н.Н. Ге, артисты МХАТа и его художественный руководитель К.С. Станиславский, а также другие известные деятели культуры и искусства.

В настоящее время от усадебного комплекса сохранились памятники архитектуры федерального значения: главный дом, «дом актера», церковно-усыпальница Михаила Архангела, парк, а также выявленные объекты культурного наследия - школа кружевниц, дом управляющего, «дом охотника», хозяйственные постройки, мост через овраг в парке.



Мещерская лесостепная опытно-селекционная станция. Крупнейшая лесостепная опытно-селекционная станция России площадью 542 га расположена в д. Барсуково, Становлянского района и основана на базе бывшего поместья ученого-растениевода, заместителя Н. И. Вавилова по научной работе Д. Д. Арцыбашева. Здесь занимаются разведением ценных пород деревьев и кустарников, особо выделяя сирень.



В селе Ламское, подальше от гула и суеты, расположилось фермерское хозяйство по производству и продаже натуральных молочных продуктов — «Казанский луг».

Развитие технологий в молочной промышленности ознаменовало стремительный рост объемов производства, однако это неизбежно привело к падению качества продуктов. Борьба с данной тенденцией задумали ребята из Липецкой области и направились обучаться в место, с древних времен славящееся отношением к процессу производства и потребления сыров, в Италию. И вот, сейчас у них своё семейное фермерское хозяйство, где они варят сыр не хуже итальянских мастеров, у которых перенимали опыт и знания. Настоящий! Натуральный!

Настоящие, натуральные сыры Липецкой области варятся по итальянским технологиям, с использованием заквасок и итальянского оборудования, что позволяет сохранить изумительные вкусовые качества сыра.





Контакты

Семянников Дмитрий Юрьевич

Глава администрации
Становлянского округа

 + 7 (47476) 2-15-56  stan@admlr.lipetsk.ru

Стребков Сергей Викторович

Заместитель главы администрации
Становлянского округа
● Бизнес-куратор

 + 7 (903) 032-44-55  strebkovsv@admlr.lipetsk.ru

ЕДИНОЕ ОКНО

в Липецкой области по привлечению и
сопровождению инвестиционных проектов



АГЕНТСТВО
ИНВЕСТИЦИОННОГО
РАЗВИТИЯ
ЛИПЕЦКОЙ ОБЛАСТИ

Агентство инвестиционного развития Липецкой области

 +7 (4742) 50-20-26  invest@sezlipetsk.ru

www.investinlipetsk.ru

398050, Россия, Липецкая область, г. Липецк, ул. Кузнечная, д. 8