



Инвестиционный паспорт  
Становлянского округа  
Липецкой области

#инвестируй\_в\_становое



# Становлянский округ

Социально-экономическое развитие

#инвестируй\_в\_становое

2



Административный центр - с. Становое



Общая площадь района - 1348,95 км<sup>2</sup>



Численность населения - 16675 человек



Через Становлянский район проходит федеральная трасса М4-Дон



до Москвы 290 км.



Через район проходит ЮВЖД. Станции Становая и станция Бабарыкино



В муниципальном районе функционирует: 5 средних школ с 7 филиалами, 1 основная школа



Район богат залежами полезных ископаемых: песок строительный, минеральные краски, кирпично-черепичное сырье



Район богат рыбноводными участками





# Становлянский округ

Социально-экономическое развитие

#инвестируй\_в\_становое

3



Общий объем отгруженных товаров и услуг собственного производства по крупным и средним предприятиям и организациям - **3,1 млрд. рублей**



Оборот розничной торговли - **1,2 млрд. рублей**



Средняя заработная плата - **39,5 тыс. рублей**



Трудоспособное население - **8593 человек**



**Топ производимой продукции**  
овощи очищенные, молоко, хлеб и хлебобулочные изделия, сахарная свекла, пшеница, ячмень яровой



Объем инвестиций в основной капитал - **1,7 млрд. рублей**



Становлянский округ

- Выгодное географическое положение. Удачное положение действующих и проектируемых транспортных магистралей. Развитая транспортная инфраструктура. Относительная близость к Московской агломерации.
- Возможность создания крупных логистических центров.
- Наличие транзитного магистрального газопровода и нефтепровода.
- Наличие трудовых ресурсов.
- Наличие объектов культурного наследия.
- Экологически чистые территории.



Приоритетные отрасли



Сельское хозяйство



С/Х переработка



Туризм



## ООО «Датский бекон»

Предприятие зарегистрировано в 2007 году в с. Толстая Дубрава. Приоритетное направление деятельности – растениеводство. Выпускаемая продукция: зерно пшеницы, зерно кукурузы, зерно ячменя, соя, рапс, подсолнечник.



## АО им. Лермонтова

Предприятие зарегистрировано в 2004 году в д. Лукьяновка. Вид деятельности: смешанное сельское хозяйство. Выпускаемая продукция: молоко, сахарная свекла, зерно пшеницы, зерно кукурузы, зерно ячменя, подсолнечник.



## ООО «Альтаир-Липецк»

Предприятие зарегистрировано в 2013 году в с. Ламское. Вид деятельности: смешанное сельское хозяйство. Выпускаемая продукция: зерно пшеницы, зерно кукурузы, зерно ячменя, соя.

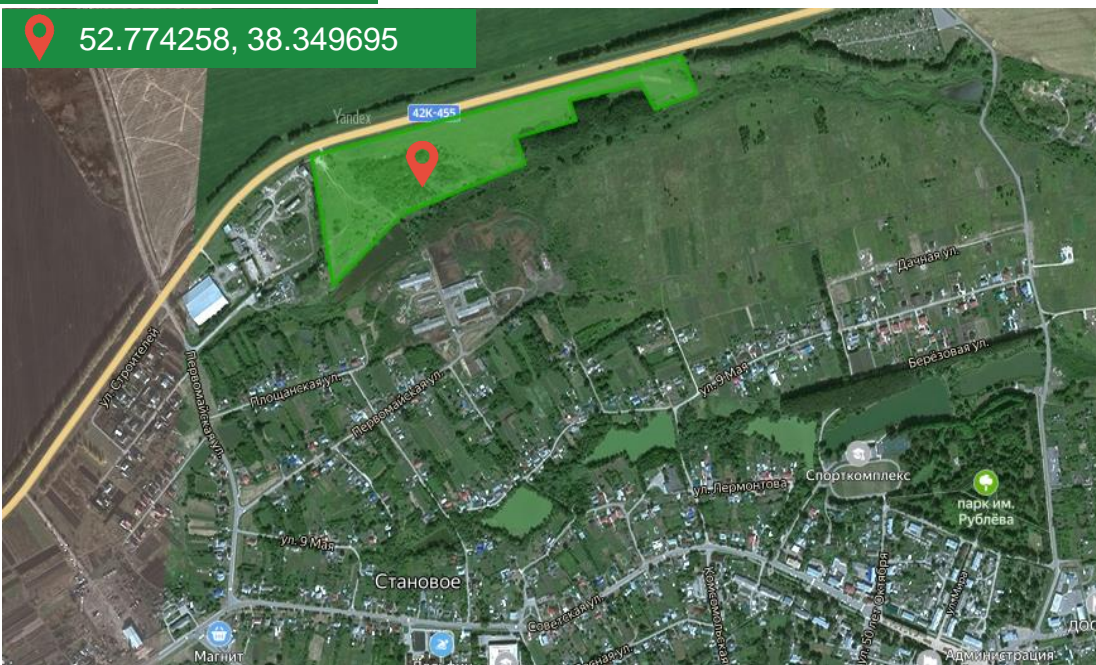


## Инвестиционная площадка

10.0 ГА площадь

Липецкая область, Становлянский округ, с. Становое

52.774258, 38.349695



### Инженерные сети

Электроснабжение  
Водоснабжение  
Водоотведение  
Газоснабжение

Есть возможность  
подключения



**Транспортная доступность:**  
6 км – трасса федерального значения М-4 «Дон»  
21 км – трасса федерального значения Р-119



### Без процедуры торгов!

предоставляются земельные участки муниципальной собственности, в случае признания проекта масштабным. В рамках закона Липецкой области от 15.06.2015 №418-ОЗ.



+7 (4742) 50-20-26  
[invest@sezlipetsk.ru](mailto:invest@sezlipetsk.ru)

**ЕДИНОЕ ОКНО**  
для инвесторов



Привлечение  
инвестиций



Сопровождение  
проектов



# Становлянский округ

## Историческая справка



Деревня Становая возникла в 1620 году. Есть версия, что свое название она получила по вершине оврага Станового. На территории Становлянского района первой в октябре 1917 года создана Кирилловская сельская организация РСДРП(б). В начале 20-х годов на территории Становлянского района образуются совхозы, выделяются ассигнования на закупку машин, улучшение семенного дела, повышение культуры края.

7 июля 1928 года при станции Становая состоялся I съезд Советов Становлянского района Елецкого округа Центрально-Черноземной области, провозгласивший образование района. Его центром стала станция Становая. Территория района насчитывала 831 кв.км. В него вошло 25 сельских советов, 178 населенных пунктов, 10027 хозяйств. В конце 30-х годов в районе началось интенсивное строительство. Возводили школы, дома культуры, магазины, появились радиоузел, баня.

В годы Великой Отечественной войны 10,5 тысяч становлянцев отважно сражались с врагом на фронтах. 7300 из них не вернулись с полей сражений. 9 Героев Советского Союза - уроженцы Становлянского района. Самоотверженный труд становлянцев высоко оценен Родиной. Среди них - 22 кавалера Ордена Ленина, 70 кавалеров Ордена Трудового Красного Знамени.





# Становлянский округ

## Туристический потенциал



**Усадьба Стаховичей.** Усадебный комплекс создавался на протяжении XIX - начала XX в. Его формирование началось в первой четверти XIX столетия, когда владельцем усадьбы был помещик М.В. Перваго, дочь которого в 1818 г. вышла замуж за А.И. Стаховича. Стаховичи владели усадьбой до 1917 г. Представители этого дворянского рода оставили заметный след в общественно-политической и культурной жизни России середины XIX - начала XX в. В разное время в усадьбе Стаховичей бывали Л.Н. Толстой, И.Е. Репин, Н.Н. Ге, артисты МХАТа и его художественный руководитель К.С. Станиславский, а также другие известные деятели культуры и искусства.

В настоящее время от усадебного комплекса сохранились памятники архитектуры федерального значения: главный дом, «дом актера», церковно-усыпальница Михаила Архангела, парк, а также выявленные объекты культурного наследия - школа кружевниц, дом управляющего, «дом охотника», хозяйственные постройки, мост через овраг в парке.



**Мещерская лесостепная опытно-селекционная станция.** Крупнейшая лесостепная опытно-селекционная станция России площадью 542 га расположена в д. Барсуково, Становлянского района и основана на базе бывшего поместья ученого-растениевода, заместителя Н. И. Вавилова по научной работе Д. Д. Арцыбашева. Здесь занимаются разведением ценных пород деревьев и кустарников, особо выделяя сирень.



**В селе Ламское,** подальше от гула и суеты, расположилось фермерское хозяйство по производству и продаже натуральных молочных продуктов — «Казанский луг».

Развитие технологий в молочной промышленности ознаменовало стремительный рост объемов производства, однако это неизбежно привело к падению качества продуктов. Бороться с данной тенденцией задумали ребята из Липецкой области и направились обучаться в место, с древних времен славящееся отношением к процессу производства и потребления сыров, в Италию. И вот, сейчас у них своё семейное фермерское хозяйство, где они варят сыр не хуже итальянских мастеров, у которых перенимали опыт и знания. Настоящий! Натуральный!

Настоящие, натуральные сыры Липецкой области варятся по итальянским технологиям, с использованием заквасок и итальянского оборудования, что позволяет сохранить изумительные вкусовые качества сыра.





## Контакты

### Семянников Дмитрий Юрьевич

Глава администрации  
Становлянского округа

 + 7 (47476) 2-15-56  stan@admlr.lipetsk.ru

### Сорокина Татьяна Александровна

Заместитель главы администрации  
Становлянского округа  
● Бизнес-куратор

 + 7 (920) 547-22-20  sorokhinata@admlr.lipetsk.ru

## ЕДИНОЕ ОКНО

в Липецкой области по привлечению и  
сопровождению инвестиционных проектов



АГЕНТСТВО  
ИНВЕСТИЦИОННОГО  
РАЗВИТИЯ  
ЛИПЕЦКОЙ ОБЛАСТИ

Агентство инвестиционного развития Липецкой области

 +7 (4742) 50-20-26  invest@sezlipetsk.ru

[www.investinlipetsk.ru](http://www.investinlipetsk.ru)

398050, Россия, Липецкая область, г. Липецк, ул. Кузнечная, д. 8