



Инвестиционный паспорт  
**Хлевенского** муниципального района  
Липецкой области

#инвестируй\_в\_хлевное



# Хлевенский муниципальный район

#инвестируй\_в\_хлевное

2

Социально-экономическое развитие



Административный центр - с. Хлевное



Численность населения - **18518 человек**



Общая площадь района - **933 км2**



Административный центр района, село Хлевное расположено **в 25 км. от федеральной автодороги М-4**



до Москвы **430 км.**



В районе функционирует **ГОБ профессионального образовательного учреждения «Конь-Колодезский аграрный техникум»**. Обучение проходит по профессиям и специальностям, востребованным в сельском хозяйстве и других отраслях экономики



Полезные ископаемые представлены **известняковый щебнем, кирпично-черепичным сырьем и цветными песками**



Район богат **рыбоводными участками**





# Хлевенский муниципальный район

#инвестируй\_в\_хлевное

3

## Социально-экономическое развитие



Общий объем отгруженных товаров и услуг собственного производства по крупным и средним предприятиям и организациям - **4,8 млрд. рублей**



Оборот розничной торговли - **12,2 млрд. рублей**



Средняя заработная плата - **41,1 тыс. рублей**



Трудоспособное население - **9239 человек**



**Топ производимой продукции**  
зерновые культуры, подсолнечник,  
мясо, овощи



Объем инвестиций в основной капитал - **2,5 млрд. рублей**



**Хлевенский**  
муниципальный район



- Высокий сельскохозяйственный потенциал
- Выгодное географическое положение
- Богатая сырьевая база
- Экологически чистые территории



## Приоритетные отрасли



Сельское хозяйство



Туризм



Промышленность



### ООО «Липецкий кролик»

Крупнейшая в Черноземье промышленная кролиководческая ферма. Сегодня поголовье кроликов составляет 112 тыс.гол. на откорме и 13 тыс.гол. маточного поголовья. Кролики чистой линии двух пород: Калифорнийской и Новозеландской Белой. Они приспособлены для промышленного содержания, устойчивы к болезням, дают потомство семь раз в год, и крольчихи имеют повышенную молочность.



мазайцево



### КХ «Речное»

Все годы своего существования крестьянское хозяйство «Речное» использует эффективные методы ведения сельского хозяйства, основываясь на международном опыте и постоянном повышении производительности. Мы успешно совмещаем свой сельскохозяйственный опыт с передовыми технологическими инновациями, регулярно улучшая качество сельхозугодий.



### ООО «Агро Альянс Липецк»

Современный тепличный комплекс пятого поколения Ultra Clima, образовалась на территории Хлевенского муниципального района в мае 2017 года. Площадь первого этапа тепличного комплекса составляет 11 га., мощность 6000 тонн, объем инвестиций 1 млрд. 610 млн. руб. Предприятие занимается выращиванием томатов различных сортов и огурцов.



ИРИНАС  
Агро Альянс Липецк



## Приоритетные отрасли



Сельское хозяйство



Туризм



Промышленность



### ООО «Донская Нива»

Завод специализируется на производстве и продаже подсолнечного масла. Продукция завода отвечает высоким международным стандартам, обладает целым рядом наград и имеет все необходимые сертификаты качества.



### ООО «Полимер-Л»

Предприятие специализируется на производстве теплогидроизолированных труб и фасонных изделий в пенополиуретановой изоляции с полиэтиленовой оболочкой, предназначенных для строительства теплосетей бесканальным методом и прокладки теплосетей в оцинкованной оболочке надземным способом по ГОСТ 30732-2006 г.



### ОП «Молзавод Мясовъ Хлевное»

Производит натуральные продукты высшего качества. Эта линия включает в себя питьевое молоко, кисломолочную продукцию, йогурты, сметану, творог и творожные массы, сливочное и топленое масла, десерты. Большим спросом пользуются соусы с различными натуральными плодовоовощными наполнителями, имеющие густую консистенцию и приятный сметанный вкус.





# Хлевенский муниципальный район

#инвестируй\_в\_хлевное

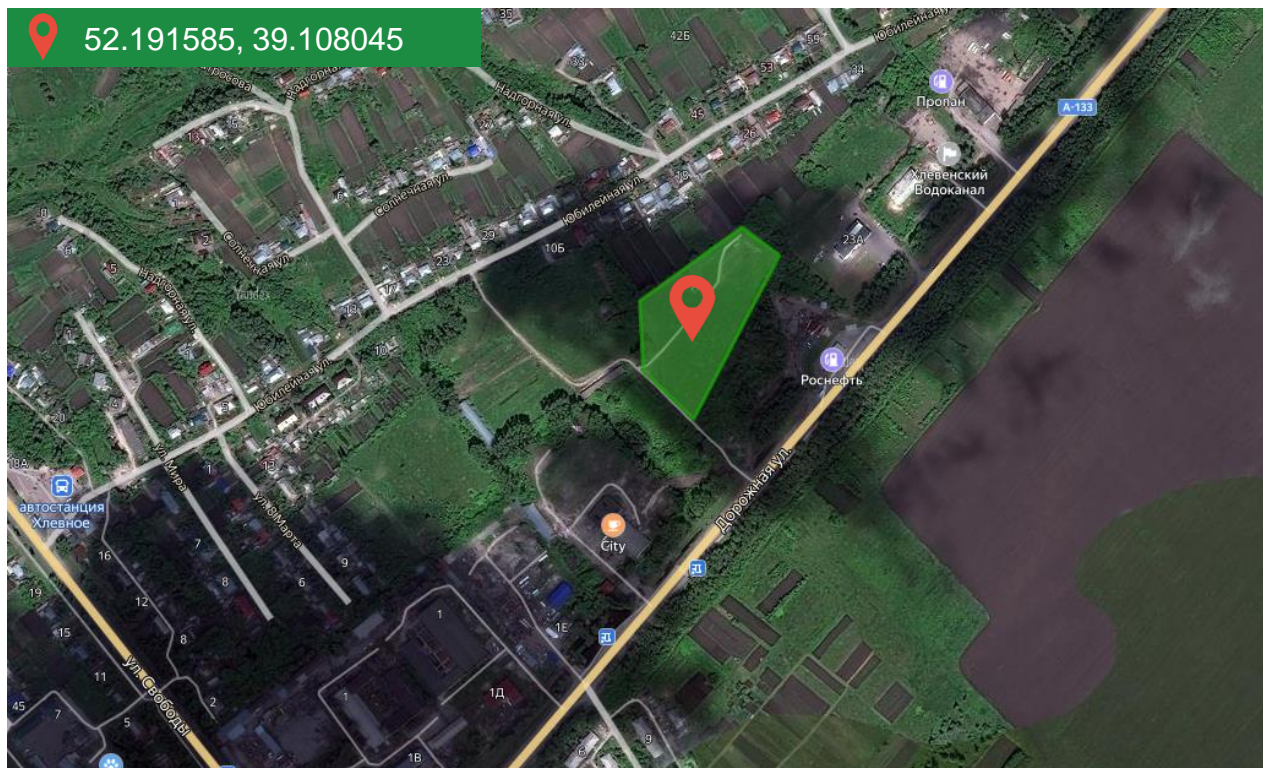
6

## Инвестиционные площадки

1.8 ГА площадь

Липецкая область Хлевенский район, с. Хлевное, ул. Дорожная

52.191585, 39.108045



### Инженерные сети

Электроснабжение  
Водоснабжение  
Водоотведение  
Газоснабжение

Есть возможность  
подключения



Транспортная доступность:

4 км – трасса федерального значения М-4 «Дон»



### Без процедуры торгов!

предоставляются земельные участки муниципальной собственности, в случае признания проекта масштабным. В рамках закона Липецкой области от 15.06.2015 №418-ОЗ.



+7 (4742) 50-20-26

**ЕДИНОЕ ОКНО**  
для инвесторов



Привлечение  
инвестиций



Сопровождение  
проектов



## Историческая справка



**История села неразрывно связана с развитием славянской и русской цивилизации и своими глубокими корнями уходит в далекое прошлое.** По мнению историков, территория с. Хлевное в ХП-ХШ веках принадлежала Рязанскому княжеству. Во время монголо-татарского нашествия оно относилось к монгольским услугам. В то время левобережье Дона, и в том числе Хлевное, входило в состав Золотой Орды, и наш край был в запустении и именовался Диким Полем. Первое письменное упоминание о селе относится к 1629 году, когда после смуты и укрепления Михаила Романова как царя, началась перепись населения. Тогда в писцовой межевой книге Романа Киреевского и Леонтия Недовеского появилась запись : «Хлевный боярок (овраг) – поселение».

Но время шло, и в документах 1676 село называлось Подхлевым – (то есть, находящимся под хлевами) Тогда в нём насчитывалось всего лишь 60 дворов. Со временем Хлевное постепенно застраивалось. В результате административно-территориальной реформы Екатерины Великой в 1779 году оно становится волостью Задонского уезда Воронежской Губернии.

Тогда же здесь начала свою работу почтовая станция. Хлевенские ямщики доставляли почту и пассажиров в города: Воронеж, Липецк, Задонск, Еле и вплоть до Москвы. Поэтому в селе были всяких дел мастера от кузнецов до шорников. Через Хлевное в разное время проезжали знаменитые исторические личности: Петр 1, Екатерина П, А.С.Пушкин, М.Ю.Лермонтов, А.С.Грибоедов. В 1885 году в селе была открыта первая школа, в которой обучалось всего 85 человек С 1928 года Хлевное – районный центр Центрально – Черноземной области.

### **Хлевенский район образован в 1928 году.**

Район расположен в южной части Липецкой области и граничит на юге с землями Воронежской областью, на востоке Усманским районом, на севере и севере – востоке с Липецким районом, на севере и северо-западе с Задонским районом, на западе с Тербунским районом. Центр района села Хлевное имеет постоянную связь с административно-промышленным центром области и с центральными населенными пунктами хозяйств района. Связь с областным центром осуществляется по шоссейной дороге. Расстояние от районного центра села Хлевное до областного центра г. Липецк по автотрассе составляет 60 километров.



## Туристический потенциал



### **Каменная гора**

В Хлевенском районе южнее с. Конь-Колодезь на крутом левом берегу Дона расположена Каменная гора - своеобразная летопись этого края, геологический музей под открытым небом. Ее площадь составляет около 20 га.

Здесь располагается обнажение слоев девона. Если известное обнажение девонских пород у Семилук имеет высоту 13 м и ширину около 20 м, во многих местах затянута осыпным материалом, то здесь имеются прекрасные выходы горных пород на протяжении нескольких сотен метров и на высоту до 20 м. Вдоль подошвы склона Каменной горы, вдоль русла Дона, проходит грунтовая дорога, выложенная огромными плитами серого известняка. Эти плиты не рукотворные. Их заложила природа 300 млн. лет тому назад на дне девонского моря, а позднее вскрыл на дневную поверхность, частично отпрепарировал мощный поток

русла Дона. В северной части Каменной горы, вдоль подошвы, скопились россыпи различных по форме, размерам, цвету и составу камней, вымытых из лежащих выше пород. Это песчаники, кварциты, гнейсы, граниты и другие. Среди них встречаются обломки диаметром более полтора метра. Почти с начала основания села Конь-Колодезь, все дома здесь были каменными, благодаря большим залежам известняка на Каменной горе. Из камня также жгли известь. Разработки велись до начала XX века.



### **Усадьба Синявиных**

Точное время возведения усадебного дома неизвестно (предположительно, начало XVIII века). До первой половины XIX в. усадьба принадлежала Сенявиным. После 1850 г. имение перешло в казну. В 1909–1918 гг. в главном доме располагалось епархиальное училище. До наших дней хорошо сохранились главный дом и парк. Архитектурный декор, который мы видим сегодня, относится ко второй трети XIX в. Стрельчатые оконные проемы двух этажей и мезонина декорированы простыми рамочными наличниками. Главный фасад по центру обработан пилястрами. Венчающий аттик мезонина ступенчатый. В конце XX века усадьба не использовалась.

Здание и стоящие рядом постройки сильно обветшали, некоторые разрушились. В 2003 усадьбу начали возрождать. Сейчас на втором этаже размещается церковь, а на первом - музей Сенявиных и летний лагерь. Памятник архитектуры регионального значения.







## Контакты

### Плотников Александр Иванович

Глава администрации  
Хлевенского муниципального района

 + 7 (47477) 2-12-32  [ahr@admlr.lipetsk.ru](mailto:ahr@admlr.lipetsk.ru)

### Пожидаев Владимир Анатольевич

Заместитель главы администрации  
Хлевенского муниципального района  
● Бизнес-куратор

 + 7 (905) 682-10-10  [vpozhid4ev@yandex.ru](mailto:vpozhid4ev@yandex.ru)

## ЕДИНОЕ ОКНО

в Липецкой области по привлечению и  
сопровождению инвестиционных проектов



АГЕНТСТВО  
ИНВЕСТИЦИОННОГО  
РАЗВИТИЯ  
ЛИПЕЦКОЙ ОБЛАСТИ

Агентство инвестиционного развития Липецкой области

 +7 (4742) 50-20-26  [invest@sezlipetsk.ru](mailto:invest@sezlipetsk.ru)

[www.investinlipetsk.ru](http://www.investinlipetsk.ru)

398050, Россия, Липецкая область, г. Липецк, ул. Кузнечная, д. 8